



GIARDINI CONTEMPORANEI PER RIGENERARE IL PAESAGGIO URBANO

FLORA VALLONE architetto paesaggista
Italia Nostra Milano – 01.10.2025





UOMO - NATURA



FLORA VALLONE architetto paesaggista vallone.flora@tiscali.it



BIOFILIA

PIANTE E BOSCHI



GIARDINI



GIARDINI DI PAESAGGIO





GIARDINI

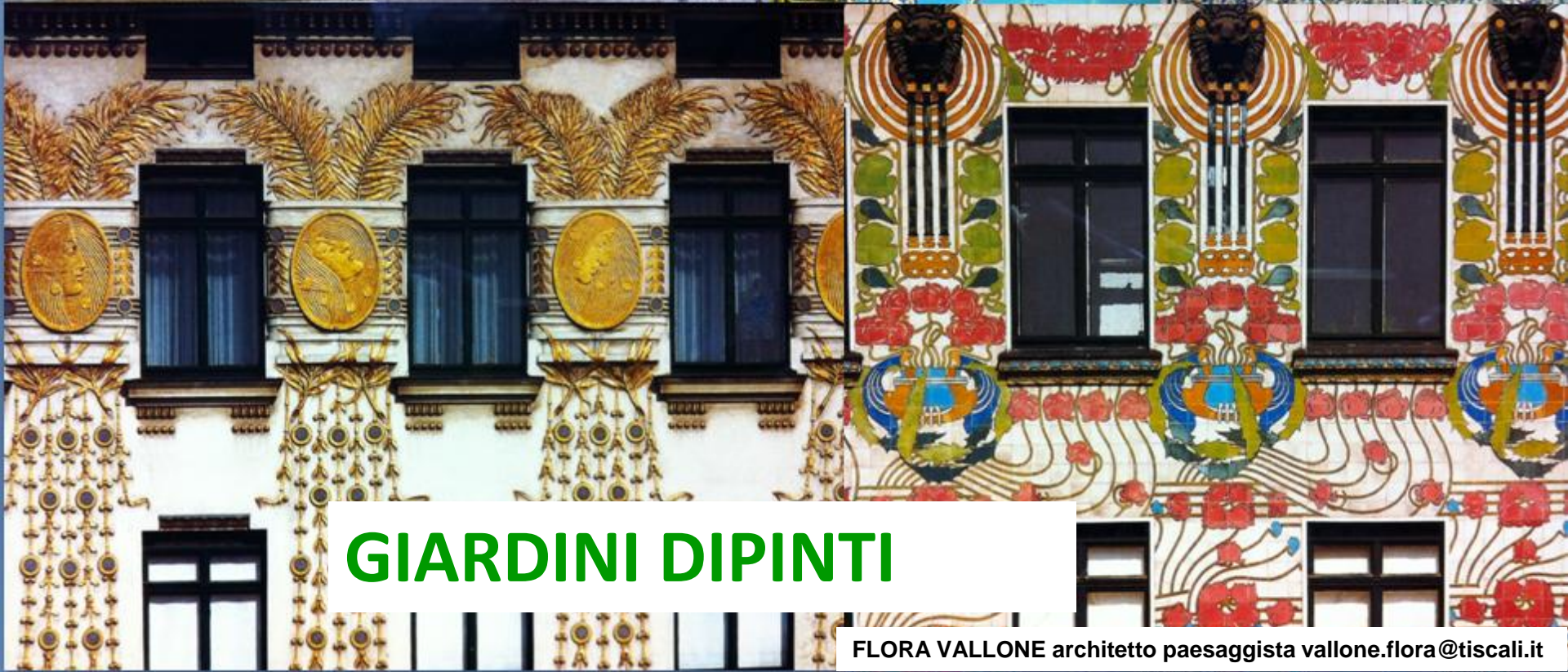
ARTE

LAND ART



GIARDINI ARTIFICIALI



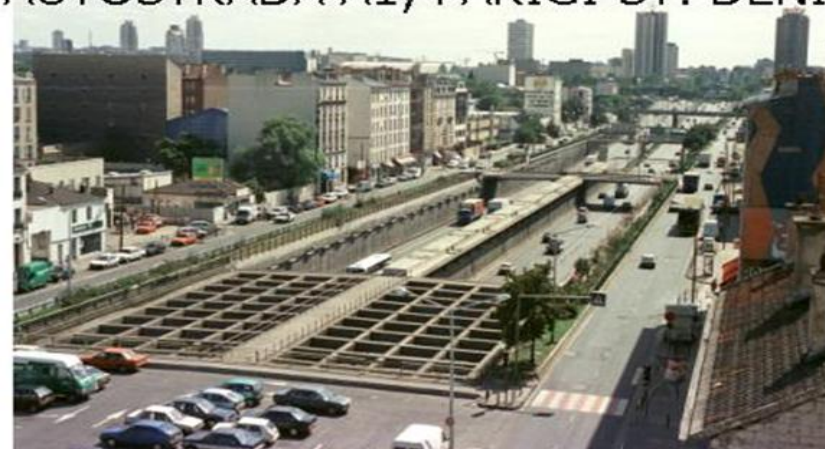


GIARDINI DIPINTI



GIARDINI SU SOLETTA

FLORA VALLONE architetto paesaggista vallone.flora@tiscali.it



GIARDINI/ STRADE FERROVIE





High line, New York

1934-1980 rail track –
1999-2014 linear public park
1.45-mile long - 5 millions/year visitors

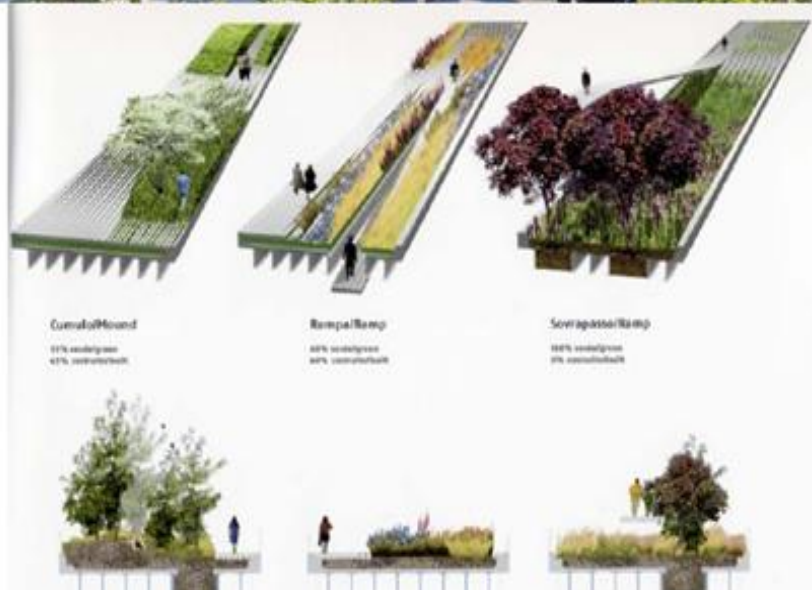
Green gardens, wildflowers bed, forest pathways, self-seeded landscape, year-round interest and bloom

Activities guided tour, events, family/teen programs, schools/youth group camp, seasonal highlights

Knowledge/identity cultural discovers: horticulture, nature, art, music, ...people

Community Friends of HL: members, supporters, plant adopters, volunteers ...

Large urban renovation shops, bar-restaurants, hotels, museum...



GIARDINI INTERSTIZIALI



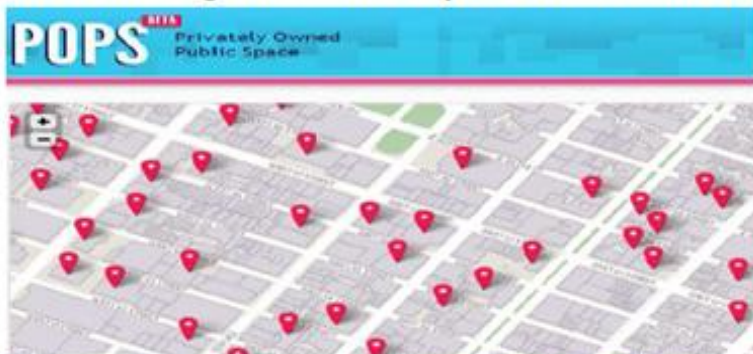
Giardino dell'Eden a New York (k)

FLORA VALLONE architetto paesaggista vallone.flora@tiscali.it

Molte città nel mondo hanno definito **programmi - norme – incentivi**
- **leve fiscali** per favorire il PPP per il verde pubblico e privato

New York

POPS, *Privately Owned Public Space*, sono aree destinate ad uso pubblico ma costruite e gestite da un privato in cambio di maggiorazioni dei diritti edificatori





**550 POPS = 80 acri sup tot
(1/10 di Central Park)**



FLORA VALLONE architetto paesaggista vallone.flora@tiscali.it

GIARDINI INASPETTATI



prima



dopo



prima



prima



dopo



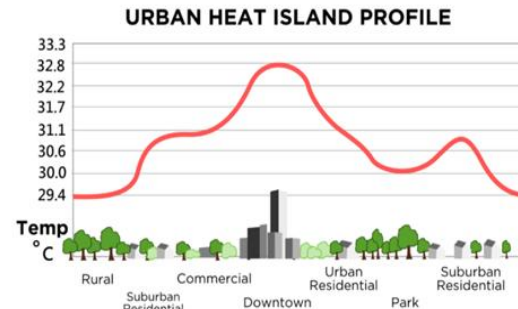
dopo



GIARDINI INASPETTATI



Foreste urbane, parchi, giardini, tetti verdi, verde verticale contribuiscono alla rete GBI in città favorendo biodiversità, adattamento al cambiamento climatico (calore, acque, ...) riduzione dei consumi energetici, incremento qualità, vivibilità, benessere (One Health)



“Natura” multiscale - multifunzionale - emozionale
Capitale Naturale-Capitale Umano



EU NATURE RESTORATION LAW (in vigore dal 18 agosto 2024)

Il regolamento europeo impone a tutti gli Stati membri di **restaurare almeno il 20% delle aree terrestri e marine degradate entro il 2030, e il 100% di tutti gli ecosistemi degradati entro il 2050**. Inoltre, non deve verificarsi nessuna perdita netta di spazi verdi e copertura arborea nelle aree urbane fino al 2030, mentre dal 2031 ci sarà l'obbligo di incrementare la superficie totale di queste aree.

Stime EU indicano che l'81% degli habitat europei è in condizioni di degrado.

Gli interventi previsti dalla Nature Restoration Law riguardano **tutti gli ecosistemi degradati da quelli urbani a quelli agricoli-forestali, costieri, marini, fluviali (oltre 25.000 km di corsi d'acqua da rinaturalizzare riportandoli al libero scorrimento).**

Richiamando la **EU Biodiversity Strategy for 2030: Bringing nature back into our lives** (May 2020) e in adeguamento alla **UN Agenda 2030 for Sustainable Development**.

ITALIA

Il Rapporto ISPRA *Atlante dei dati ambientali 2024* ha elaborato mappe molto dettagliate per la individuazione degli ecosistemi urbani da preservare e indica che **il 28% dei comuni italiani sarà obbligato a restaurare le proprie aree urbane a partire dal 2031**, percentuale che sale oltre il 40% se si includono anche i comuni periurbani, che rappresentano l'**11,6% del totale**. Calcola che attualmente, **solo il 2,3% della copertura arborea totale del paese si trova in ambito urbano**.

L'Atlante indica inoltre che il **23,3% degli ecosistemi italiani presenta un elevato livello di frammentazione**, e il **17,5% un livello molto elevato**, con gravi ricadute su biodiversità e funzionalità degli habitat. **Il 52% del territorio nazionale è occupato da attività antropiche**, come coltivazioni e aree costruite, mentre **solo il 44% è rappresentato da habitat naturali, principalmente forestali e prativi**.

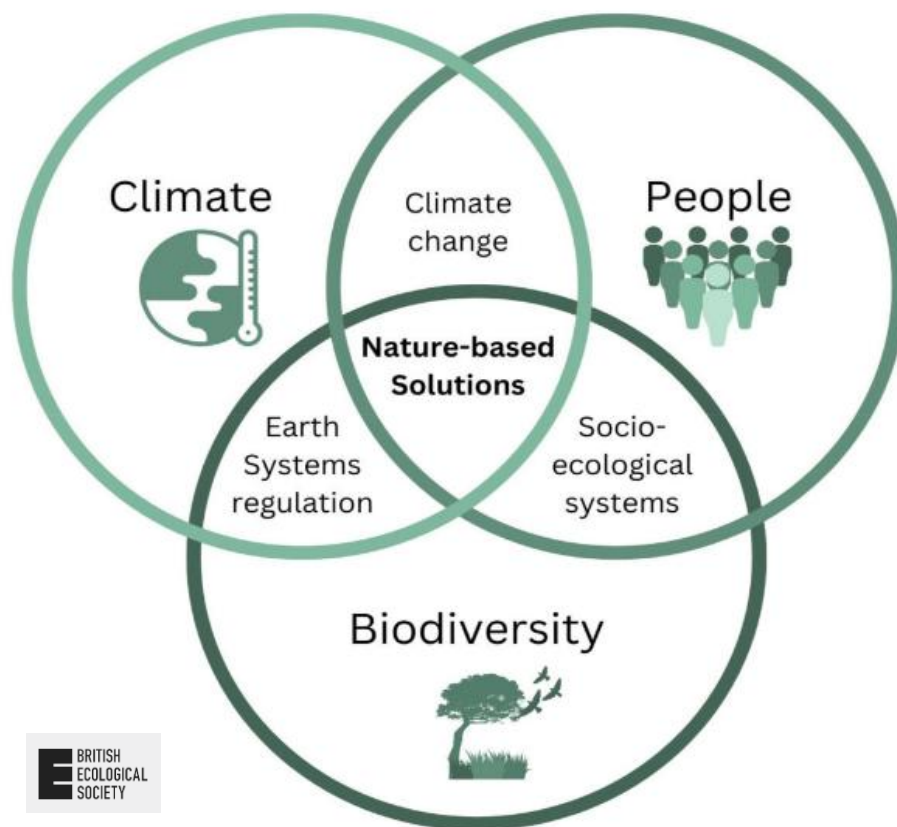


RIPRISTINO : riportare un sistema alle sue condizioni iniziali antecedenti una trasformazione/danneggiamento

CRESCITA RIGENERATIVA : modello di sviluppo sostenibile per una economia umana che restituisca alla natura più di quanto preleva, generando benefici sociali.

E' obiettivo prioritario dell'8° programma generale d'azione EU per l'ambiente 2021-2030 che promuove e unifica tutte le strategie del Green deal per l'ambiente e per il clima ed è specificamente finalizzata a contribuire alla realizzazione degli Obiettivi dell'Agenda 2030.

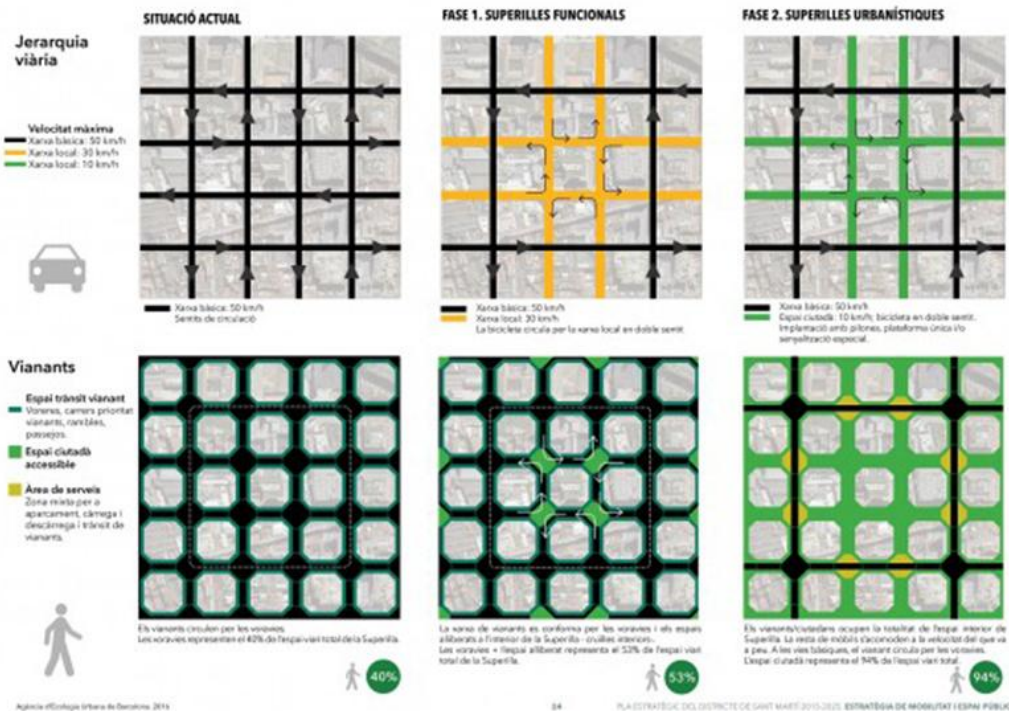
NATURE BASED SOLUTIONS – La Commissione Eu (2015) per la prima volta definisce le NBS "strumento utile a perseguire obiettivi quali *l'incremento della sostenibilità dei sistemi urbani, il recupero degli ecosistemi degradati, l'attuazione di interventi adattivi e di mitigazione rispetto ai cambiamenti climatici e il miglioramento della gestione del rischio e l'implementazione della resilienza.*



Esempi e best practices

Dal 2015 **Barcellona** sta trasformando la città con piani urbanistici a scala di quartiere (“**superillas**”) per la riduzione del traffico e incremento di spazi più vivibili e verdi per i cittadini, tra mobilità dolce e trasporto pubblico potenziato. Contestualmente incremento effetto spugna e sistemi water storage in sottosuolo.

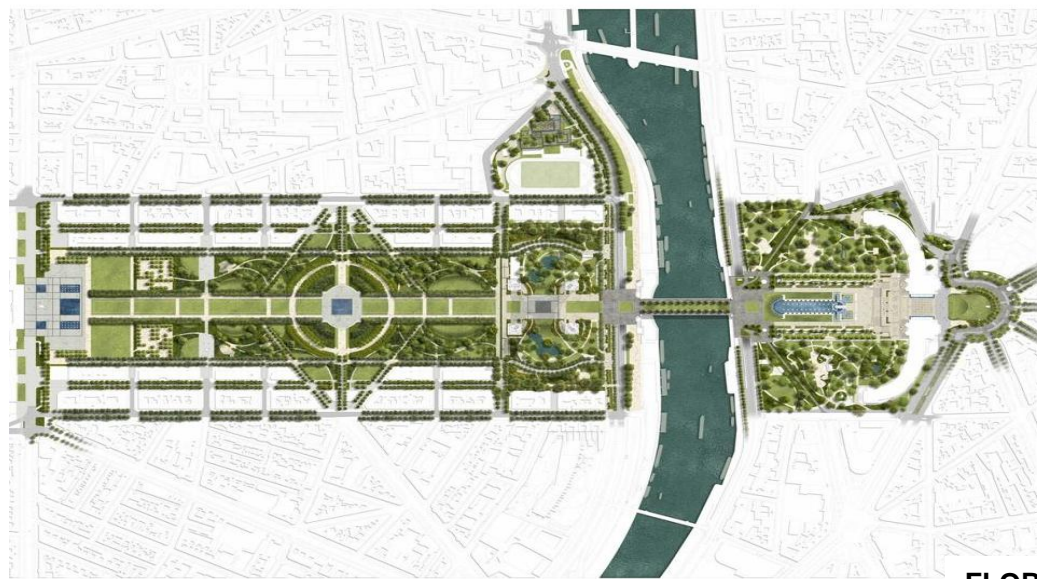
Già realizzate oltre 70 superillas, con incremento anche dei valori immobiliari



A **Parigi** il nuovo piano urbanistico riorganizza la gestione dello spazio pubblico, dal verde ai trasporti, all'edilizia sociale e infrastrutture per l'attrattività economica. Aumenta le cubature per alloggi di proprietà pubblica e *logement social* (già incrementato dal 13% al 25% dell'offerta residenziale e ora fissato al 30% per il 2035). Implementa meccanismi di mitigazione del cambiamento climatico **incrementando gli spazi verdi di 300 ettari nei prossimi vent'anni**, da realizzare tra i lotti disponibili e altri spazi privati (anche fondazioni o conventi) da rendere accessibili a tutti i cittadini.

Nuovo verde per parchi e anche tutte le superfici e parcelle disponibili (anche muri vegetali). **Ogni lotto di terreno oltre i 150 mq dovrà demineralizzare, e oltre i 5000 mq riservarne il 65% alla piena terra.** A compensazione è consentita la sopraelevazione sino a 3 piani per gli edifici moderni, ma vincolata a 37 metri di altezza massima. Sviluppo **tetti verdi e agricoltura urbana**, oltre nuovi pannelli solari, e strutture per il **recupero delle acque piovane**, ed anche attività sportive.

Già avviata la **abolizione di 60 mila degli 83.500 parcheggi di superficie, per recuperare altro spazio per piste ciclabili e foreste urbane, piantando 170 mila alberi.**



IL PROGETTO DEL NUOVO PARCO DALLA SCUOLA MILITARE (A SINISTRA) AI GIARDINI DEL TROCADERO



A **Prato** il Piano Urban Jungle individua **quattro aree specifiche della città** da trasformare in “**giungle urbane**“, ad alta densità di verde, per favorire la capacità naturale delle piante di abbattere inquinanti e polveri, mitigare isole di calore e bombe d'acqua, ripristinando spazi aperti e verdi anche laddove dismessi o inutilizzati.



Compendium of Nature-based and 'grey' solutions to address climate- and water-related problems in European cities (March 2020)



Table 3 Benefits provided by nature-based solutions

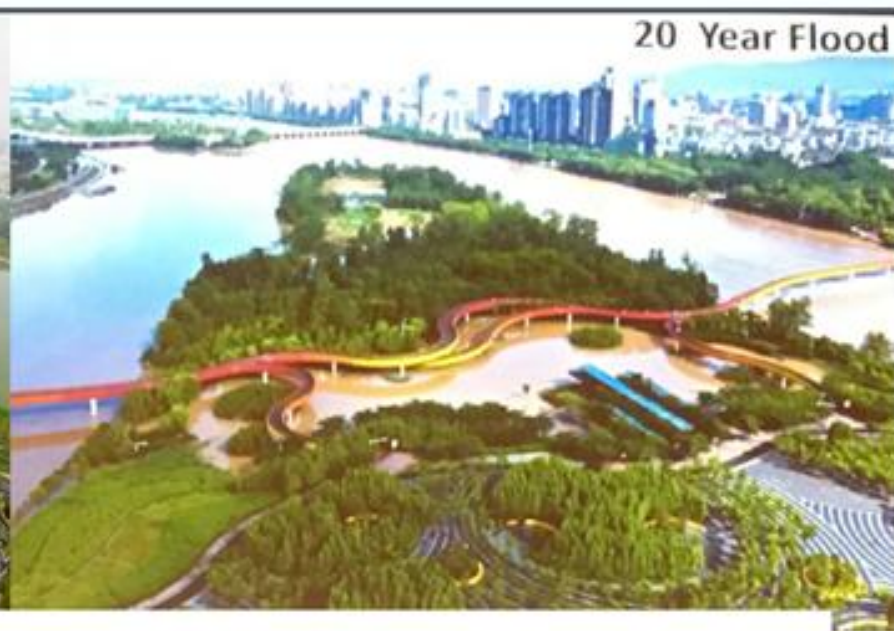
		<div></div> Main benefit of this solution	<div></div> Co-benefit: High provision	<div></div> Co-benefit: Medium provision	<div></div> Co-benefit: Low provision																																																																																																																																																																																																																																																																																																																																																																																																																																																																																																																																																																																																																																																																																																																																																																																																																																																																																																																																																																																																																																																																																																																																																																																																																																																																																																																																																																																																																														
--	--	---	--	--	---------------------------------------	--	--	--	--	--	--	--	--	--	--	--	--	--	--	--	--	--	--	--	--	--	--	--	--	--	--	--	--	--	--	--	--	--	--	--	--	--	--	--	--	--	--	--	--	--	--	--	--	--	--	--	--	--	--	--	--	--	--	--	--	--	--	--	--	--	--	--	--	--	--	--	--	--	--	--	--	--	--	--	--	--	--	--	--	--	--	--	--	--	--	--	--	--	--	--	--	--	--	--	--	--	--	--	--	--	--	--	--	--	--	--	--	--	--	--	--	--	--	--	--	--	--	--	--	--	--	--	--	--	--	--	--	--	--	--	--	--	--	--	--	--	--	--	--	--	--	--	--	--	--	--	--	--	--	--	--	--	--	--	--	--	--	--	--	--	--	--	--	--	--	--	--	--	--	--	--	--	--	--	--	--	--	--	--	--	--	--	--	--	--	--	--	--	--	--	--	--	--	--	--	--	--	--	--	--	--	--	--	--	--	--	--	--	--	--	--	--	--	--	--	--	--	--	--	--	--	--	--	--	--	--	--	--	--	--	--	--	--	--	--	--	--	--	--	--	--	--	--	--	--	--	--	--	--	--	--	--	--	--	--	--	--	--	--	--	--	--	--	--	--	--	--	--	--	--	--	--	--	--	--	--	--	--	--	--	--	--	--	--	--	--	--	--	--	--	--	--	--	--	--	--	--	--	--	--	--	--	--	--	--	--	--	--	--	--	--	--	--	--	--	--	--	--	--	--	--	--	--	--	--	--	--	--	--	--	--	--	--	--	--	--	--	--	--	--	--	--	--	--	--	--	--	--	--	--	--	--	--	--	--	--	--	--	--	--	--	--	--	--	--	--	--	--	--	--	--	--	--	--	--	--	--	--	--	--	--	--	--	--	--	--	--	--	--	--	--	--	--	--	--	--	--	--	--	--	--	--	--	--	--	--	--	--	--	--	--	--	--	--	--	--	--	--	--	--	--	--	--	--	--	--	--	--	--	--	--	--	--	--	--	--	--	--	--	--	--	--	--	--	--	--	--	--	--	--	--	--	--	--	--	--	--	--	--	--	--	--	--	--	--	--	--	--	--	--	--	--	--	--	--	--	--	--	--	--	--	--	--	--	--	--	--	--	--	--	--	--	--	--	--	--	--	--	--	--	--	--	--	--	--	--	--	--	--	--	--	--	--	--	--	--	--	--	--	--	--	--	--	--	--	--	--	--	--	--	--	--	--	--	--	--	--	--	--	--	--	--	--	--	--	--	--	--	--	--	--	--	--	--	--	--	--	--	--	--	--	--	--	--	--	--	--	--	--	--	--	--	--	--	--	--	--	--	--	--	--	--	--	--	--	--	--	--	--	--	--	--	--	--	--	--	--	--	--	--	--	--	--	--	--	--	--	--	--	--	--	--	--	--	--	--	--	--	--	--	--	--	--	--	--	--	--	--	--	--	--	--	--	--	--	--	--	--	--	--	--	--	--	--	--	--	--	--	--	--	--	--	--	--	--	--	--	--	--	--	--	--	--	--	--	--	--	--	--	--	--	--	--	--	--	--	--	--	--	--	--	--	--	--	--	--	--	--	--	--	--	--	--	--	--	--	--	--	--	--	--	--	--	--	--	--	--	--	--	--	--	--	--	--	--	--	--	--	--	--	--	--	--	--	--	--	--	--	--	--	--	--	--	--	--	--	--	--	--	--	--	--	--	--	--	--	--	--	--	--	--	--	--	--	--	--	--	--	--	--	--	--	--	--	--	--	--	--	--	--	--	--	--	--	--	--	--	--	--	--	--	--	--	--	--	--	--	--	--	--	--	--	--	--	--	--	--	--	--	--	--	--	--	--	--	--	--	--	--	--	--	--	--	--	--	--	--	--	--	--	--	--	--	--	--	--	--	--	--	--	--	--	--	--	--	--	--	--	--	--	--	--	--	--	--	--	--	--	--	--	--	--	--	--	--	--	--	--	--	--	--	--	--	--	--	--	--	--	--	--	--	--	--	--	--	--	--	--	--	--	--	--	--	--	--	--	--	--	--	--	--	--	--	--	--	--	--	--	--	--	--	--	--	--	--	--	--	--	--	--	--	--	--	--	--	--	--	--	--	--	--	--	--	--	--	--	--	--	--	--	--	--	--	--	--	--	--	--	--	--	--	--	--	--	--	--	--	--	--	--	--	--	--	--	--	--	--	--	--	--	--	--	--	--	--	--	--	--	--	--	--	--	--	--	--	--	--	--	--	--	--	--	--	--	--	--	--	--	--	--	--	--	--	--	--	--	--	--	--	--	--	--	--	--	--	--	--	--	--	--	--	--	--	--	--	--	--	--	--	--	--	--	--	--	--	--	--	--	--	--	--	--	--	--	--	--	--	--	--	--	--	--	--	--	--	--	--	--	--	--	--	--	--	--	--	--	--	--	--	--	--	--	--	--	--	--	--	--	--	--	--	--	--	--	--	--	--	--	--	--	--	--	--	--	--	--	--	--	--	--	--	--	--	--	--	--	--	--	--	--	--	--	--	--	--	--	--	--	--	--	--	--	--	--	--	--	--	--	--	--	--	--	--	--	--	--	--	--	--	--	--	--	--	--	--	--	--	--	--	--	--	--	--	--	--	--	--	--	--	--	--	--	--	--	--	--	--	--	--	--	--	--	--	--	--	--	--	--	--	--	--	--	--	--	--	--	--	--	--	--	--	--	--	--	--	--	--	--	--	--	--	--	--	--	--	--	--	--	--	--	--	--	--	--	--	--	--	--	--	--	--	--	--	--	--	--	--	--	--	--	--	--	--	--	--	--	--	--	--	--	--	--	--	--	--	--	--	--	--	--	--	--	--	--	--	--	--	--	--	--	--	--	--	--	--	--	--	--	--	--	--	--	--	--	--	--	--	--	--	--	--	--	--	--	--	--	--	--	--	--	--	--	--	--	--	--	--	--	--	--	--	--	--	--	--	--	--	--	--	--	--	--	--	--	--	--	--	--	--	--	--	--	--	--	--	--	--	--	--	--	--	--	--	--	--	--	--	--	--	--	--	--	--	--	--	--	--	--	--	--	--	--	--	--	--	--	--	--	--	--	--	--	--	--	--	--	--	--	--	--	--	--	--	--	--	--	--	--	--

GIARDINI CLIMATE CHANGE



SPONGE CITIES

20 Year Flood



Yanweizhou park, Jinhua





GIARDINI D'ACQUA





IL'Italia è il paese EU a maggiore vulnerabilità per rischio idrogeologico da CC



Da anni dati nazionali e globali indicano temperature, piogge, eventi meteo catastrofici mai prima registrati e in continuo progressivo aumento, e che generano danni economici e socio-sanitari non più sostenibili.

Riequilibrio ecologico-paesaggistico e rigenerazione urbana sono obiettivi conclamati EU e supportati da norme e risorse ad hoc.

Occorre accelerare consapevolezza e capacità operativa



“Ricostruire significa trovare un equilibrio tra la natura e l’ambiente costruito”

(Von der Leyen, 25 maggio 2023)





PIETRO PORCINAI (IFLA1948- AIAPP 1950)

***“... la maggior parte degli architetti ha abbandonato il mondo delle cose costruite in armonia con la Natura consentendo che sorgessero brutte città e orribili periferie. Spetta all’architetto paesaggista trovare rimedio ma deve essere qualcuno che sa pensare prima di agire*”**

ANTONIO CEDERNA (ITALIA NOSTRA 1955) ***“Non si può conservare e difendere ciò che non si conosce: è questa ignoranza che favorisce la degradazione che ogni giorno lamentiamo del patrimonio storico, artistico e ambientale”***

FULCO PRATESI (WWF 1966) ***“Un vento di barbarie sta attraversando il Pianeta. Un’umanità impazzita si scaglia contro i propri simili causando stragi ed esodi biblici. La natura non sfugge a queste mortali aggressioni”***

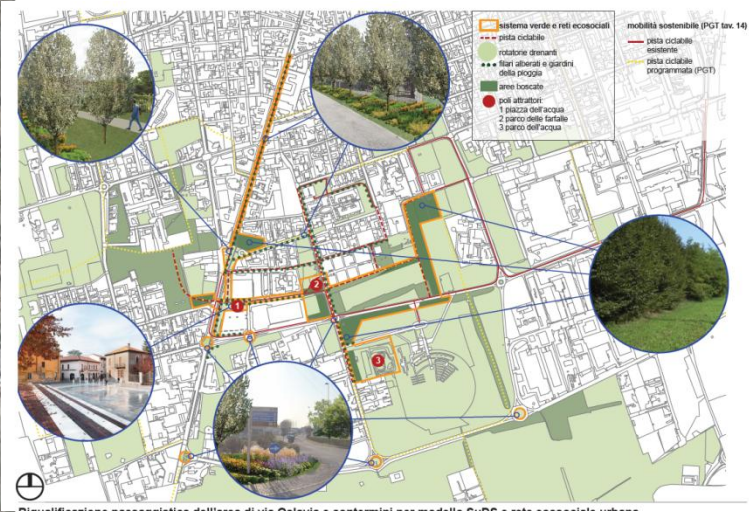
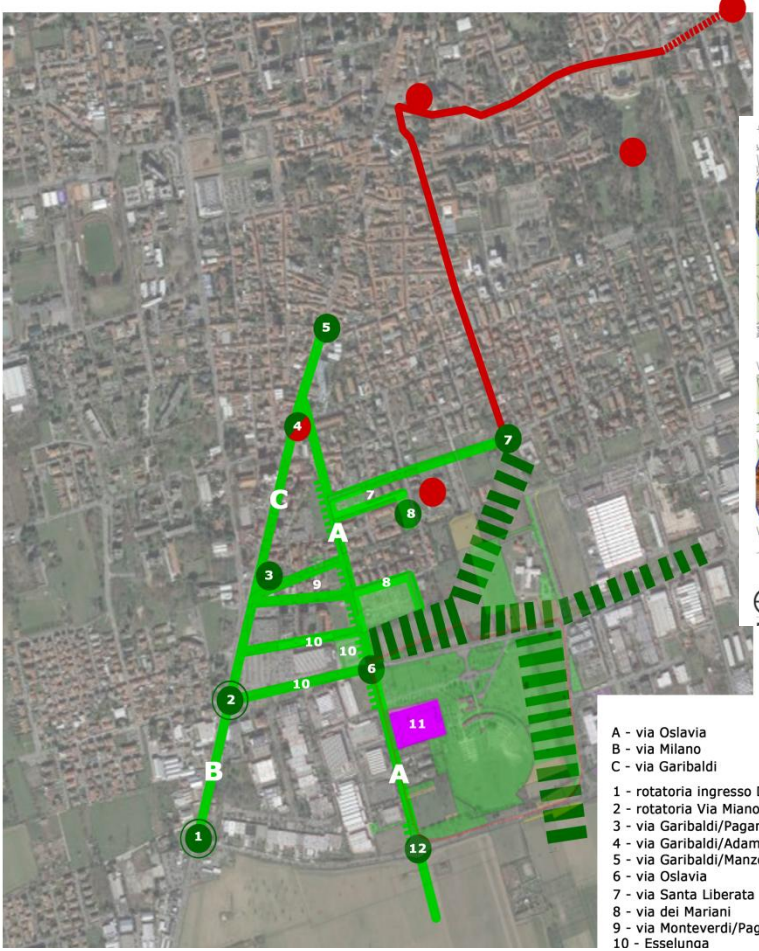
GIULIA MARIA CRESPI (FAI 1975) ***“Ho lottato tutta la vita per la bellezza, perché è l’altro modo di dire la verità”***

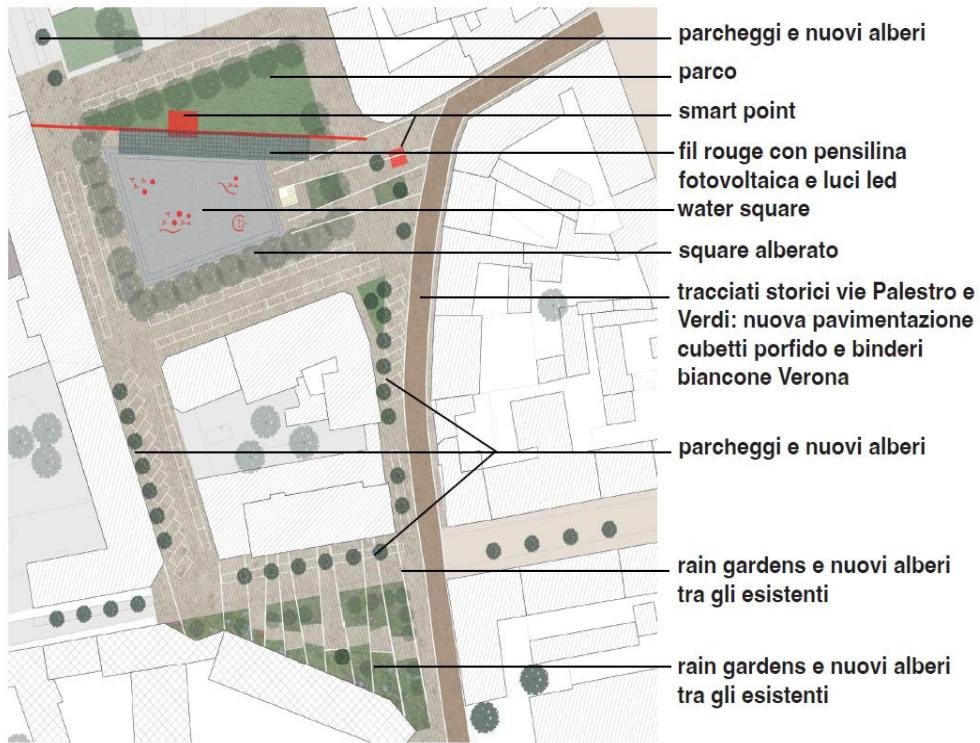
DRENAGGIO URBANO SOSTENIBILE

- rotatorie da P.G.T. con nuovo verde drenante
- hotspot verde drenante
- verde drenante lineare e filari alberati
- estensione verde drenante su aree limitrofe
- area d'intervento vasca BrianzaAcque

RETE ECOSOCIALE

- hotspot urbani esistenti
- connessioni ciclopedonali
- connessioni ecologiche
- aree di proprietà comunale







Green systems NBS/SWB

- ✓ mitigate urban heat island effect
- ✓ improve permeability of urban surfaces
- ✓ reduce flood risks
- ✓ improve air quality
- ✓ mitigate aesthetic impacts
- ✓ enhance biodiversity
- ✓ increase people health
- ✓ allow flexible uses
- ✓ provide well-being and local identity
- ✓ allow new economies
- ✓ enhance socio-ecological restoration