



Corea del Sud

Storia millenaria e città modernissime

da venerdì 15 a sabato 23 novembre 2019

venerdì 15 novembre **Milano – Francoforte**

Alle **12.30** ritrovo dei partecipanti all'aeroporto di *Malpensa Terminal 1* al Check in di Lufthansa. Alle **14.30** partenza con volo LH 253 per Francoforte, con arrivo alle **15.45**. Alle **17.40** partenza con volo 712 per Seoul. Pasti, film e pernottamento a bordo.

sabato 16 novembre **Seoul (fuso orario + 8 ore)**

Alle **12.00** ora locale arrivo all'aeroporto internazionale di Seoul-Incheon, a 60 km dalla città (dopo circa 10 ore e 20 di volo). Disbrigo delle formalità di frontiera e incontro con l'assistente locale. Trasferimento in hotel****, tempo a disposizione per relax. Nel pomeriggio visita orientativa di Seoul libera. Rientro in hotel, *cena buffet* e pernottamento

domenica 17 novembre **Seoul**

Prima colazione. Mattina dedicata alla visita della capitale, moderna e antica al tempo stesso: visita del complesso del **Palazzo Kyongbok (Gyeongbok)** con le sue magnificenti porte, aggraziate architetture e piacevoli giardini, eredità della Dinastia Chosun (o Joseon, 1392-1910). Proseguimento con la visita a piedi del **Villaggio Bikchon Hanok**, autentico villaggio coreano che vanta 6 secoli di storia, dove ancora vivono discendenti aristocratici della Dinastia Chosun; si prosegue alla volta di una delle vie più alla moda della città, la **Samcheongdong Street**, prima di giungere al **Tempio Jogyesa**, fondato originariamente nel 1395 agli albori della dinastia Joseon, che appartiene all'ordine buddista Jogye, la principale setta del buddismo Zen coreano; la struttura che si ammira oggi risale al 1910. La mattina si conclude a Insadong Street, con i suoi negozi di artigianato e antiquariato e le gallerie d'arte. *Pranzo libero*. Nel pomeriggio ci si trasferisce a **Cheonggyecheon Creek**, per una passeggiata lungo il canale, prima di procedere alla volta della N Seoul Tower alta m. 236 considerata il simbolo della città. Rientro in albergo. *Cena buffet* in hotel e pernottamento.

lunedì 18 novembre **Seoul - Suwon - Daegu**

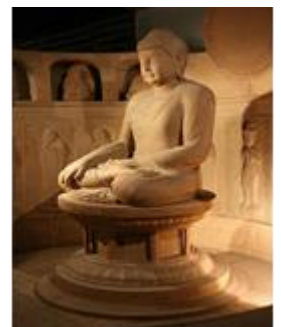
Prima colazione. Partenza per il **Korean Folk Village** nella città di **Suwon**, antico villaggio dove le persone vivono ancora all'interno di case tradizionali. Sosta per visitare la **Suwon Hwaseong Fortress**. Suwon fu la prima città al mondo ad essere pianificata da zero e per gli esperti il suo design è unico, senza eguali tra i centri abitati dello stesso periodo. *Pranzo in ristorante*. Nel pomeriggio proseguimento in pullman per Daegu. Sistemazione in hotel****. *Cena buffet in hotel* e pernottamento.

martedì 19 novembre **Daegu - Haeinsa Temple - Daegu**

Prima colazione e partenza per il **Parco Nazionale Gayasan**, a circa 73 km da Daegu, famoso per i suoi edifici storici e i meravigliosi paesaggi. Visita del **Tempio Haeinsa**, "tempio della riflessione su un mare calmo", costruito nell'802, uno dei più antichi templi buddhisti della Corea, famoso per ospitare le cosiddette **Tripitaka Koreana**, cioè l'intera collezione di 81.258 tavolette in legno con le Scritture Buddhiste, presenti qui fin dal 1398, patrimonio Unesco. *Pranzo in ristorante*. Rientro a Daegu e visita a Yangnyeongsi del **Museo della Medicina Orientale**. *Cena in ristorante locale*. Rientro in hotel, pernottamento.

mercoledì 20 novembre **Daegu - Gyeongju – Busan**

Partenza per **Gyeongju**, ove si arriva dopo circa 1 ora di viaggio e dove si visita il **Tempio Bulguksa**, uno dei principali punti di attrazione turistica, un complesso di templi il cui inizio di costruzione viene fatto risalire al 528 e che nel 1995 è stato inserito nella lista dei Patrimoni dell'Umanità Unesco; a circa 4 km dal tempio Bulguksa si visita la **Grotta di Seokguram**, situata sul monte Tohamsan a m. 750 s.l.m., che sovrasta il Mar del Giappone, ove si ammirano pregevoli sculture buddiste; la grotta rappresenta il viaggio spirituale verso il nirvana e vede il suo fulcro nell'imponente Statua del Buddha seduto in meditazione. Proseguimento delle visite con il **Daeneugnwon**, noto come **Tumuli Park**, che ospita 20 tombe reali risalenti al periodo precedente l'unificazione e l'**Osservatorio astronomico Cheomseongdae** (*cheomseongdae* significa "torre dell'osservazione delle stelle"), costruito



durante la dinastia Silla nel VII° secolo e considerato il più antico osservatorio dell'Estremo Oriente; la torre, alta più di 9 metri, è stata costruita con 362 blocchi di granito sagomato disposti su 27 strati circolari; si visita quindi il **Palazzo Dongung** e il **Wolji Pond**, uno stagno realizzato nel VII secolo, ove si trovano varie isole di suggestivo impatto scenografico, per terminare con il **Tempio Bunhwangsa**, con la sua pagoda rettangolare di 10 metri e la sala del Buddha della Medicina. *Pranzo in ristorante in corso di visite.* Proseguimento per **Busan** (1 ora e 30 circa). Sistemazione in hotel****. *Cena buffet in hotel e pernottamento.*

giovedì 21 novembre Busan

Prima colazione. Busan è la seconda città più grande della Corea del Sud, che vanta una storia millenaria; nel 15° secolo il governo Coreano la designò come porto commerciale ed oggi Busan è il quinto porto al mondo per la movimentazione dei containers. La città è particolarmente animata e piacevole da visitare offrendo magnifici paesaggi. Al mattino visita alla **spiaggia di Haeundae** e all'**Osservatorio Narimaru** (APEC Nurimaru Park), una convention hall in stile architettonico tradizionale coreano sull'isola di Dongbaekseom, nota per la bellezza dei suoi paesaggi che si possono ammirare dalla terrazza panoramica; proseguimento delle visite con **Cimitero delle Nazioni Unite** e il Memoriale della Pace e l'**Orukdo Sunrise Park**. Si parte alla volta della **Busan Tower**, costruita nel 1973 e simbolo della città che si eleva per oltre 120 metri all'interno del Parco Yungdusan; si prosegue quindi passando per **BIFF street** per l'animato **mercato del pesce di Jagalchi**, il più grande di tutta l'Asia Orientale, per terminare con il Kukje market. *Pranzo in ristorante in corso di visite. Cena buffet in hotel e pernottamento.*

venerdì 22 novembre Busan - Seoul

Prima colazione. Al mattino visita del **tempio Haedong Yonggung**, situato sulla cima di una scogliera battuta dalle onde del mare prima del lungo trasferimento per rientrare a Seoul (km 400, circa 5 ore di viaggio). *Pranzo in ristorante* locale lungo il tragitto. All'arrivo sistemazione in hotel****. *Cena e pernottamento.*

sabato 23 novembre Seoul - Milano

Trasferimento all'aeroporto di Incheon. Partenza con volo LH 719 delle **10.20** con arrivo a **Monaco** alle **13.55**. Alle **15.35** partenza con volo LH 1860 con arrivo a **Malpensa Terminal 1** alle **16.40**.

Il **passaporto** deve essere valido fino al 15 maggio 2020.

Clima: fresco, da 3 a 12 gradi, ma soleggiato.

Contributo per Italia Nostra - minimo 10 partecipanti

Con più di 16 partecipanti, in camera doppia: € 2.950 supplemento singola: € 600 (tot € 3.550)

Con minimo 10 partecipanti, in camera doppia: € 3.350 supplemento singola: € 600 (tot € 3.950)

Acconto: € 1.400 tassativamente entro giovedì 27 giugno - saldo entro mercoledì 11 settembre 2019

Il contributo comprende: viaggio aereo in classe turistica basato sulle tariffe aeree/tasse aeroportuali/costi carburante oggi in vigore, soggetti a eventuale adeguamento 20 giorni prima della partenza, bagaglio in stiva 23 kg e ogni valigia deve misurare un totale di 158 cm lineari (somma di larghezza + lunghezza + spessore), visite ed escursioni come da programma, sistemazione in hotel****. Pensione completa eccetto il primo giorno, ingressi ai musei, accompagnatore dall'Italia e guida locale parlante italiano, tasse e percentuali di servizio, assicurazione medico/bagaglio – *non comprende*, le bevande ai pasti, le mance, eventuale eccedenza bagaglio e tutto quanto non indicato nella voce *"il contributo comprende"*.

Penalità previste in caso di rinuncia partecipazione al viaggio:

Rinuncia fino a 61 giorni prima della partenza: € 80 per spese organizzative anche se si trova un sostituto

- Da 61 giorni fino a 45 giorni dalla partenza 20% della quota di partecipazione

- Da 44 giorni fino a 31 giorni dalla partenza 30% della quota di partecipazione

- da 30 a 16 giorni dalla data di partenza 50% della quota di partecipazione

Nessun rimborso dopo tale data a meno che non si riesca a trovare un sostituto (compatibilmente con il biglietto aereo) – restano ovviamente € 80 per spese organizzative.

Assicurazione: è possibile effettuare un'assicurazione rinuncia ultimo minuto, al costo di € 100,00 a testa.

Per eventuali comunicazioni urgenti dell'ultimo minuto potete chiamare: + 39 345 4339009

Direzione tecnica: OTIM Qualcosa di Speciale – divisione di OTIM SpA -**TOUR OPERATOR - AGENZIA VIAGGI E TURISMO**

I – 20159 Milano – Via L. Porro Lambertenghi, 9 Tel. +39.02 69912 227